

漁連だより

令和4年度 ながさき農林業大賞 表彰式 ながさき水産業大賞



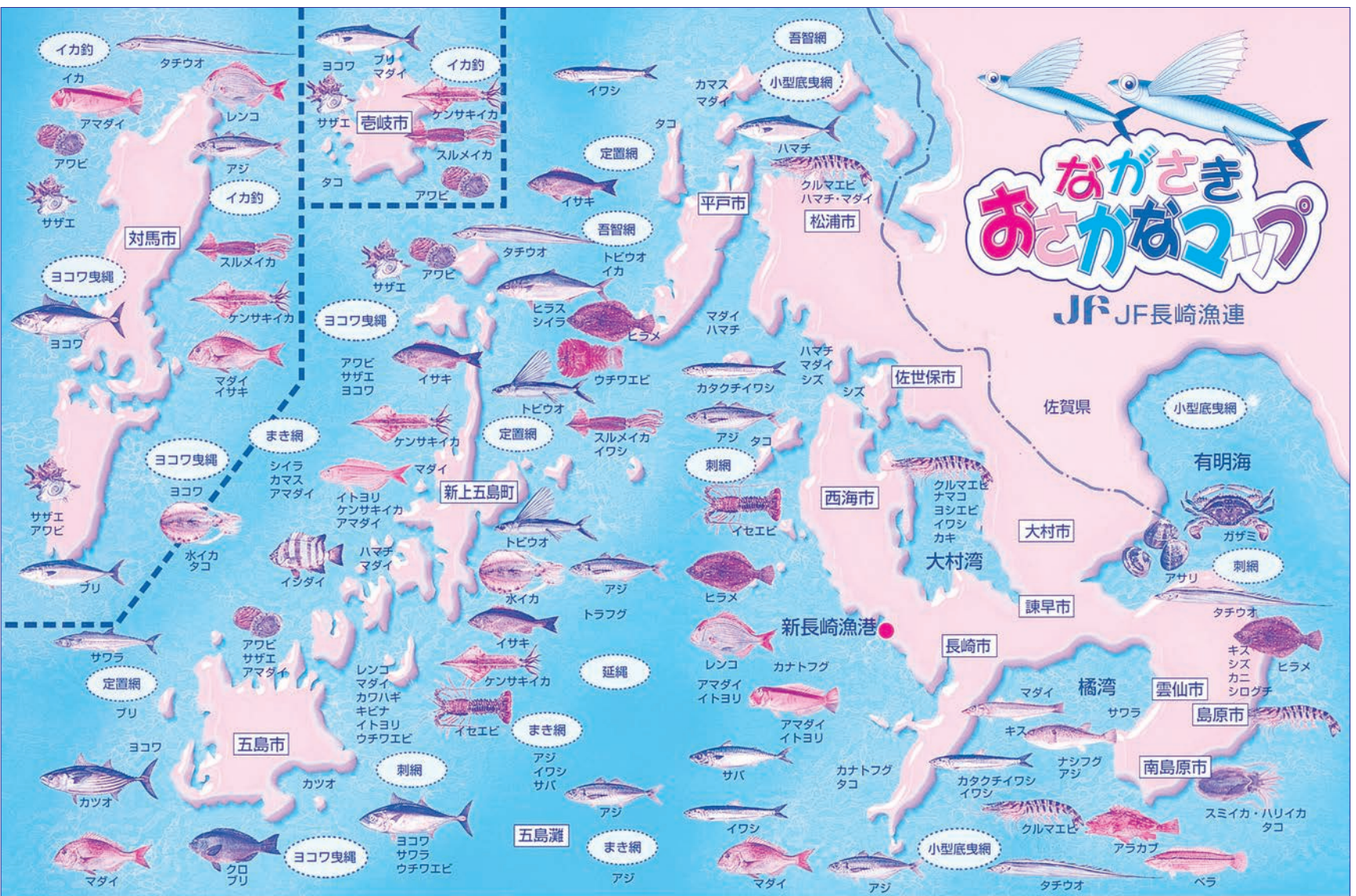
長崎県漁業協同組合連合会
長崎県漁連ホームページアドレス
<http://www.nsgyoren.jf-net.ne.jp/>

'22
11

No.331

ながさき おさかなマップ

JF JF長崎漁連



長崎の海にはおさながいっぱい！
 おさかなの名前/魚へんのつくもの

鮭・鯛・鯖・鯨・鮓・鰯・鰺・鰹・鰾・鰼・鰽・鰻・鰺・鰾・鰼・鰽・鰻...みんなも覚えてね。

▼	二〇二二年度漁協系統功労者表彰 受章者決定	1頁
▼	インボイス制度等に関する説明会開催について	2頁
▼	ながさき水産業大賞表彰式	3頁
▼	「JFシエルナース」による海藻を増やす取り組み	4頁
▼	長崎女子短期大学にて捌き方教室を開催	6頁
▼	長崎県定置漁業協会総会開催さる	7頁
▼	第六十回長崎県水産加工振興祭水産製品品評会	8頁
▼	募金ありがとうございました	8頁
▼	ブリの資源評価について	9頁
▼	漁船海難月報～速報（十一月分）～ 第七管区海上保安本部	11頁

表紙の写真

今月号の表紙は、令和四年度ながさき水産業大賞表彰式の様子を掲載しています。

二〇二二年度漁協系統功労者表彰 受章者決定

総務指導部 指導課

さる九月十六日、JF全漁連（坂本雅信代表理事会長）は、第三十七回漁協運動功労者三十六名、及び第五回漁業振興功績者二十六名を発表しました。表彰式および祝賀会は、十一月十六日に東京會館において開催され、本県から左記の方々を受章されましたのでご紹介いたします。
心よりお喜び申し上げますとともに、今後益々のご健勝とご活躍を祈念いたします。

〔漁協運動功労者表彰〕



松田 孝成 氏
JF 大村湾 代表理事組合長

〔漁業振興功績者表彰〕



相川 正司 氏
JF 大村湾



神田 満男 氏
JF 上対馬南 代表理事組合長



米田 善博 氏
JF 上対馬南

インボイス制度等に関する説明会 開催について

総務指導部 指導課

さる十月二十六日から二十七日の二日間、JF全漁連を招き、長崎県漁協会館にて「インボイス制度等に関する説明会」を実施しました。

【適格請求書発行インボイス事業者の登録申請手続き】

インボイス発行事業者となるためには、登録申請手続きを行う必要があります。なお、免税事業者が登録申請手続きを行うと、課税事業者となります。

制度開始の令和五年十月一日から適格請求書発行事業者の登録を受ける場合、原則として令和五年三月三十一日までに提出する必要があります。

提出先については、最寄りの税務署又はe-Tax等での届出も可能です。

【卸売市場特例】

卸売市場特例とは、大量の生鮮食品を取り扱う卸売市場において、実務上、免税事業者と課税事業者を区分して取引を行うことが困難であることから、出荷者（漁業者）の代わりに市場（卸売業者）がインボイスを発行することができる特例です。

市場として既に認可されている、中央、地方卸売市場は、本特例の対象となっています。認可を受けていない市場（漁協が開設する生産者市場等）については、届出を行い、「その他卸売市場」として確認を受けることで、本特例を受けることができます。

卸売市場特例届出の提出期限は、令和五年九月三十日までとなります（以降受付対応なし）。

【協同組合特例】

協同組合特例とは、出荷者（漁業者）のインボイス交付義務を免除し、受託者（漁協等）の発行するインボイスと同等の書類の保存で、買い手は仕入税額控除を受けることができる特例です。卸売市場特例と違い、農水省に届出を行う必要はないものの、取引条件が決まっていま

す。主な取引条件としては、以下のものが挙げられます。

- ◆無条件委託方式…販売条件を付さない取引であること。
- ◆共同計算方式…一定期間における販売額を、種類、品質、等級、その他の区分ごとの平均価格をもって精算する方法であること。
- ◆漁協（漁連）が行い、その組合員やその他の構成員（准組合員）からの委託であること。

インボイス制度にかかるとの質問につきましては、最寄りの税務署のほか、県下会員漁協におかれましては、本課までお問合せ下さい。

また国税庁より、動画での説明や、オンラインでの説明会を開催しているとのことですので、ご確認の程よろしくお願いいたします。

**令和5年10月から
消費税インボイス制度が始まります。**

**登録を予定されている事業者の方へ
登録申請はお早めに!**

*制度開始時にインボイス発行事業者となるためには、原則として、令和5年3月31日までに登録申請を行う必要があります。

登録申請手続は、**かんたん・便利♪**
e-Tax をご利用ください!!

説明会を開催中

税務署での説明会やオンラインでの説明会をご案内しております。

特設サイトへ
特設サイトでは

①制度の解説動画
②AIを活用したチャットボット
③軽微・インボイスコールセンターなどをご案内しております

ながさき水産業大賞表彰式

総務指導部 指導課

さる十一月十二日、長崎市の長崎サンプリエールにて、ながさき水産業大賞運営委員会主催による「ながさき水産業大賞」表彰式が行われました。

ながさき水産業大賞は、長崎県水産業振興基本計画に沿って、地域の特色を活かした先進的な水産業を展開し、成果を上げている個人及び団体を表彰するものです。

今年も新型コロナウイルス感染症対策として、検温・アルコール消毒・マスク着用等を実施し表彰式が行われました。

「魅力ある経営体部門（経営強化の部、技術・担い手の部）」および「魅力ある漁村地域部門」のそれぞれに対し、審査が行われ、長崎県知事賞、長崎県漁業協同組合連合会長賞、特別賞が贈呈されました。

長崎県漁業協同組合連合会長賞の受賞者に、本会高平会長より表彰状が授与されました。

○魅力ある経営体部門（経営強化の部）

受賞者名：株式会社 三井楽定置

市町名：五島市

○魅力ある経営体部門（技術・担い手の部）

受賞者名：山下好則

市町名：西海市

○魅力ある漁村地域部門

受賞者名：大瀬戸町漁業協同組合タコ部会

市町名：西海市

今回は、この中から「魅力ある経営体部門（経営強化の部）」で受賞された株式会社 三井楽定置の取組について掲載します。

○魅力ある経営体部門（経営強化の部）

受賞者名：株式会社 三井楽定置

主な取組：人手不足への対応や操業の省力化、漁獲物の品質向上による収益向上

【取組概要】

定置網の経営改善のため、作業船二隻体制から省エネ型大型船一隻操業への転換による操業の省力化、効率化及び安全性向上を図り、加えて周年雇用、社会保険及び退職金制度の導入等、雇用条件の改善により、労働意欲の向上と人手不足の解消に取り組んだ結果、若者の雇用が安定して行われる地域の雇用の場となっている。

改良型漁網の導入や漁具強化による経費削減と水揚量の増加に加え、三井楽定置ブランドの売りである脱血神経メ冷却による品質向上、蓄養による出荷調整や未利用魚の養殖用種苗への活用などにより水揚げ高を二・五倍と大きく向上させた。

網の目合拡大による小型魚の自然放流や資源管理での休漁、クログブコの漁具開放による再放流など資源保護への取組にも努めている。



受賞した株式会社 三井楽定置

「JFシェルナース」による

海藻を増やす取り組み

購販部 購買課

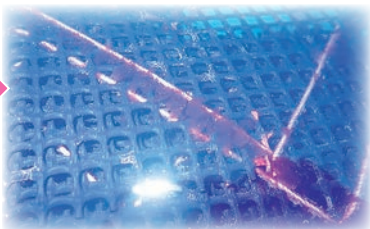
県内では藻場造成を目的とした漁場整備で、貝殻魚礁「JFシェルナース」と小型貝殻ブロック「貝藻くん」が活用されています。今回は、これらを活用して実施された藻場造成の成果についてご紹介します。

「JFシェルナースによる藻場造成」

二〇二一年二月、対馬市上対馬町にシェルナースプラス一〇型（以下、保護礁）が設置されました。核藻場礁としての効果を早期に発現させるため、設置時には地元漁業者により準備したクロメの種糸（種苗の大きさは1cm程度）を貝殻基質上に取り付けました。



シェルナースプラス1.0型
(礁高2.0m、幅3.0×3.0m)



取り付けたクロメ種苗（1cm程度）



5カ月後



1年2カ月後

(4)

沈設から五カ月後に、初めての潜水調査を地元漁業者とともに実施しました。クロメの種苗は十五cmに大きくなり、さらに一年二カ月後には最大八〇cmまで生長している様子が確認できました。成果を確認した地元漁業者は「保護礁から周辺に広がることを期待しており、核藻場づくりの初期段階としては良好であった」と、大変喜んでいただきました。

県内では、「貝藻くん」を活用した藻場保全活動が離島漁業再生支援交付金事業などで実施されています。小型の貝藻くんは人力で設置ができるため、作業性が大変良いことで注目されています。そのため販売を開始した平成二十五年以降、現在までに一万基以上の貝藻くんが全国の漁港内など静穏域で活用されています。対馬市豊玉町では、漁業者がクロメ種苗を貝藻くんに取り付けたあとに、アイゴやイスズミ等による食害を防ぐため貝藻くんを古い漁網で囲い、フェンスを作り設置しました。

(5)

一年後、種苗は順調に生長している様子が確認できました。また、軽量である貝藻くんは転倒や移動が懸念されず、そこで一基を単独で配置するのではなく、四基を一塊にしてロープでお互いを固定する工夫により、水中での安定性を高めることができました。



漁業者による種系の取り付け作業



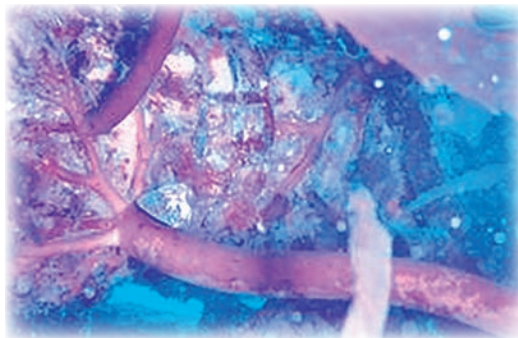
生長したクロメ



4基一塊でロープ固定

【なぜ貝殻基質を使うのか?】

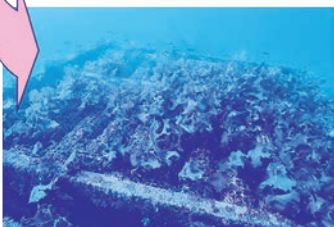
JFシェルナースに使われている貝殻基質は、海藻類の生育に有利な特徴があります。それは、透水性の構造である貝殻基質には表面に小さな凹凸があるため、①平面形状物と比べて表面積が広くなり、海藻類の種が多くつくことができ、②貝殻基質上は漂砂等の堆積が少なく海藻類の種が付きやすい、③海藻の仮根が貝殻基質にしっかりと絡みつくため、波などの影響で剥がれにくい、④波浪等による流動環境下においてはウニ類の行動を抑制し、海藻類の摂食圧が低減されるなどが挙げられます。



貝殻基質に仮根を絡ませて着生



周囲に分布するガンガゼ



JFシェルナース上面には海藻類が繁茂（ガンガゼは少ない）

長崎女子短期大学にて捌き方教室を開催

長崎県漁協青壮年部連合会

「さる十月十九日、長崎女子短期大学において、アオリイカを使った「捌き方教室」を開催しました。」

これから食のプロとして活躍される長崎女子短期大学の学生を対象にアオリイカを使った捌き方教室を行いました。

開催にあたり福海会長より「長崎では、水産県と全国的に言われますが、家庭ではなかなか丸のお魚を捌く機会がありません。しかし、食の専門を学ぶ皆さんのような方々に、これからの人生にとって家庭や職場において手軽に調理してほしいので、本会では魚の捌き方教室を開催しております。」と挨拶が行われました。

初めに、牧島副会長よりアオリイカの刺身の実演を行いました。学生はイカの口の取り方や墨袋の取り出し方、皮の剥ぎ方等を真剣なまなざしで見えており、メモをとっていました。



牧島副会長による実演

その後、学生は各班に分かれ、本会役員の指導の下アオリイカを捌き始めました。今回は二年生ということもあり、手際よく捌いていました。刺身の他に、バター焼きや天ぷらに調理し、最後に出来上がった料理を試食し、学生の満面の笑みが印象的でした。



福海会長が捌き方を教えている様子

本会としては、水産県長崎の「魚」を若い方々に知ってもらい、食べてもらうために、このような魚食普及活動を継続していきます。

来月十一月には一年生を対象とした「捌き方教室」を開催しますので、興味がある若い漁師さんは、これを機に漁青連へ加入してはいかがでしょうか。

長崎県定置漁業協会総会開催さる

長崎県定置漁業協会

さる十月二十八日に長崎県漁業協会館にて、長崎県定置漁業協会の第五十三回通常総会及び研修会を開催しました。総会には、会員四十七名、賛助会員二十名の他、行政や系統団体等、多数関係者が出席し全議案が原案通り可決されました。

今年度は新型コロナウイルスの感染対策を徹底し、三年振りに出席者の制限をけけずに開催しました。

総会に先立ち、令和三年度功労者表彰を実施し、本県における定置網の振興に寄与された三名に賞状と記念品を贈呈し、その後、総会と研修会を行いました。

◆功労者表彰

【長崎県漁連会会長賞】

川口 澄男 氏 (新魚目町漁協所属)

【長崎県定置漁業協会会長賞】

濱口 慎吾 氏 (箱崎漁協所属)

廣幡 繁也 氏 (厳原町漁協所属)

◆総会

最初に主催者を代表し、本協会の草野会長が挨拶を述べた後、長崎県水産部川口部長(代読・吉田次長)及び長崎県漁業協同組合連合会高平会長より来賓挨拶が行われました。

草野会長を議長に選任し、各議案について審議され全議案とも原案通り承認されました。



草野会長による挨拶



総会の様子

○第一号議案 令和三年度業務報告及び決算承認の件
 ※監査報告 岡部 聖一(野母崎三和漁協) 監事より報告
 ○第二号議案 令和四年度事業計画及び収支予算(案) 承認の件

○第三号議案 その他の件

長崎県水産部漁業振興課 松本企画監及び長崎県総合水産試験場海洋資源科 北原科長より「タイ・ブリの漁獲管理(TAC)等新たな資源管理の推進」に向けた説明が行われました。また、会員より「急潮発生を事前に予測できるシステムが他県であると聞いたが、長崎県ではそのようなシステムの構築はできないのか。また何か対策はないのか」との質疑があり、長崎県総合水産試験場漁業資源部 高木部長より「はっきりとした予測はできない。対策としては、事前に被害を防止できる強い漁具・漁網を設置してもらう必要がある」と述べられました。

第六十回長崎県水産加工振興祭水産製品品評会

総務指導部 指導課

さる十一月二日、出島交流会館にて、第六十回長崎県水産加工振興祭水産製品品評会が開催されました。出品数四三〇点の中から、左記の通り受賞されました。

第 60 回長崎県水産加工振興祭水産製品品評会 受賞者

賞区分	部 門	品 名	社 名	所在地
農 林 水 産 大 臣	I 類 乾製品	カエリ	日数谷 剛	佐世保市
	IV 類 調味加工品・魚卵	酒造が作ったレモンしめ鯖 香る炙り焼き仕上げ	有限会社酒の一斗	佐世保市
水 産 庁 長 官	I 類 乾製品	チリメン	マルハマ水産	雲 仙 市
	II 類 ねり製品	牧島大ちくわ	塚原蒲鉾店	長 崎 市
	III 類 塩干・漬魚・塩蔵	活メ 星あなご	一般財団法人対馬地域商社	対 馬 市
	IV 類 調味加工品・魚卵	長崎ぶりハンバーグ	長崎県漁業協同組合連合会	長 崎 市
	V 類 デザイン	長崎ブリカレー (中辛)	クックフーズ中山商店	長 崎 市
長 崎 県 知 事	I 類 乾製品	カエリ	㈱タイレイ	長 崎 市
	II 類 ねり製品	あご天 4入	有限会社木村蒲鉾	長 崎 市
	III 類 塩干・漬魚・塩蔵	あかめ開き	株式会社津田水産	佐世保市
	IV 類 調味加工品・魚卵	あなご亭 ごちそうセット	有限会社対馬かまぼこ店	対 馬 市
	V 類 デザイン	本格炭火焼 焼きアゴ縄編み	有限会社マルイ水産商事	平 戸 市
長 崎 市 長	I 類 乾製品	銀タレ	日数谷久美子	佐世保市
	II 類 ねり製品	特板付けかまぼこ (白)	有限会社川虎かまぼこ	長 崎 市
	III 類 塩干・漬魚・塩蔵	イカの塩辛	百句館	平 戸 市
	IV 類 調味加工品・魚卵	エンマキ食堂 レモンペッパーサバ	日本遠洋旋網漁業協同組合	松 浦 市
	V 類 デザイン	溶岩うに	株式会社杉永蒲鉾	長 崎 市
長崎県水産加工振興協会長	I 類 乾製品	背黒タレ	大串 正人	佐世保市
	II 類 ねり製品	あじの平天	株式会社杉永蒲鉾	長 崎 市
	III 類 塩干・漬魚・塩蔵	大米丸が獲った特選あじ開き	日本遠洋旋網漁業協同組合	松 浦 市
	IV 類 調味加工品・魚卵	ゆこうシマアジ ゆこう鯛 瀬掛塩づく	株式会社登利亭	諫 早 市
	V 類 デザイン	西海押し鮓 しまあじ	さかいといり 有限会社大泉鮓屋	西 海 市
長崎県漁業協同組合連合会長	I 類 乾製品	背黒タレ	大串 哉太	佐世保市
	II 類 ねり製品	黄金ちくわ	㈱長崎井上	長 与 町
	III 類 塩干・漬魚・塩蔵	ヒラマサータ干し	有限会社松園水産	新上五島町
	IV 類 調味加工品・魚卵	ゆこう真鯛しゃぶしゃぶセット	株式会社登利亭	諫 早 市
	V 類 デザイン	牧島大ちくわ	塚原蒲鉾店	長 崎 市
審査委員長特別	I 類 乾製品	チリメン	山口 博	松 浦 市
	II 類 ねり製品	じゃこ天 3枚入	㈱カネマツ食品	長 崎 市
	III 類 塩干・漬魚・塩蔵	剣先イカ (やりいか)	合同会社塚元	壱 岐 市
	IV 類 調味加工品・魚卵	ふぐ皮入り 万能スープ	中崎水産株式会社	長 崎 市
	V 類 デザイン	壱岐漁師のおむすび3種セット 2人前	株式会社シーガルイン	壱 岐 市

募金ありがとうございます！！

(公財) 漁船海難遺児育英会

(公財) 漁船海難遺児育英会は、漁船の海難事故(転覆・衝突等)や海中転落等の事故により、親を亡くされた遺児の経済的・精神的援助を目的に設立され、幼児から小中高生・大学生に学資の給与事業を行っています。

しかし、教育費の高騰により資金的にはまだ十分とはいえませんので、今後とも皆様の温かいご協力をよろしくお願いいたします。

また、十月には次の方よりご寄付をいただきましたので、ここに厚くお礼申し上げますとともに、紙上にお名前を掲載させていただきます。(敬称略)

ブリの資源評価について

長崎県総合水産試験場 漁業資源部 海洋資源科

はじめに

ブリはTAC候補魚種として検討が進められており、その管理目標については、国の水産資源研究所が関係県と共同して行う資源評価結果を基に提案がなされます。二〇二一年一二月にブリの資源評価会議が開催され、評価結果が公表されています。

ブリの生態について

ブリは全国で一つの系群として扱われており、東シナ海から北海道まで広く分布しています(図1)。流れ藻につくブリの稚魚(モジャコ)は、三〜四月に薩南海域に出現し、日本各地の沿岸へ来遊します。成魚は産卵のため、冬から春に南下回遊します。

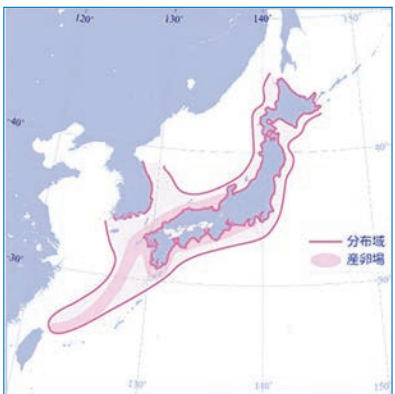


図1. ブリの分布域と産卵場
(水産研究・教育機構より)

漁業の状況について

本種は主にまき網と定置網で漁獲されています。日本海西および東シナ海ではまき網、北海道区、日本海北區、太平洋北區、および太平洋南區では定置網が漁獲の主体となっています。

我が国の漁獲量は一九九〇年以降、増加傾向にあり、二〇一四年には過去最高の二二・五万吨となりました。二〇一五年以降は一〇〜一二・三万吨の範囲で推移しています。韓国のブリ類の漁獲量は二〇〇八年から大きく増加し、二〇二〇年まで〇・九〜一・九万吨の範囲で推移しています(図2)。

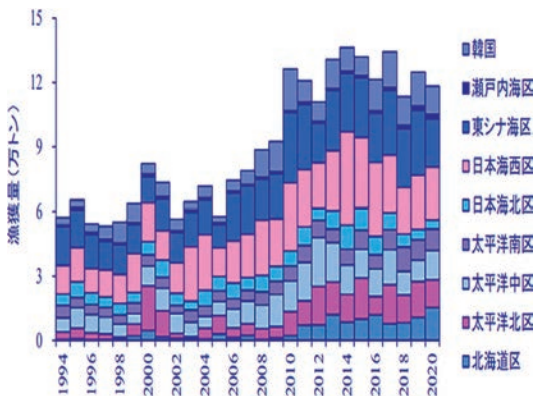


図2. 海区別漁獲量
(水産研究・教育機構より)

モジャコ採捕について

モジャコは関係県が策定する採捕計画に基づいて養殖用種苗として採捕されています。一九七六〜一九八三年には、採捕計画尾数に対する実際の採捕尾数の割合(充足率)が一〇〇%を超える年もありました。しかし一九八四年以降、モジャコ採捕尾数は減少傾向となり、二〇〇八〜二〇二〇年には一四七五〜一九四五万尾、充足率は六四〜八六%で推移しました(図3)。

また、資源管理目標は、持続的に最大の漁獲量（最大持続生産量：MSY）を得られる状態とされており、本種の場合、MSYは二万トン、MSYを実現させるための親魚量は二・二万トンと算出されていますが、二〇二〇年の本種の親魚量は一四・四万トンと目標を大きく下回っています（図5）。

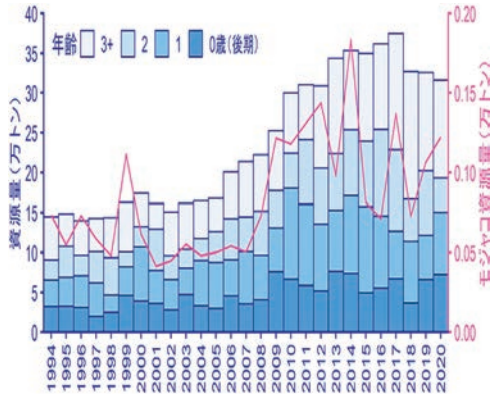


図4. 年齢別資源量の推移
(水産研究・教育機構より)

本種の資源量は二〇〇八年まで一四・二二・三万トンの範囲で推移していましたが、二〇〇九年以降は増加傾向にあり、二〇一七年には過去最高の三七・五万トンを示しました。二〇一八年以降は三万トン前後で推移しています（図4）。

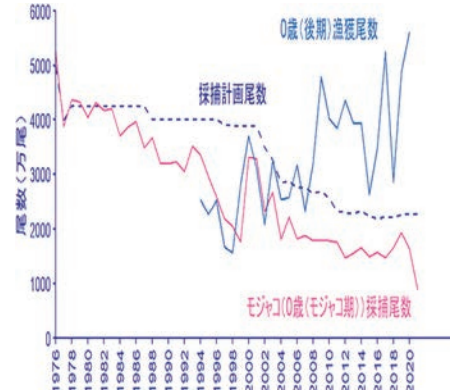


図3. モジャコ採捕尾数、採捕計画尾数
(水産研究・教育機構より)

資源の状態について

将来の漁獲量について

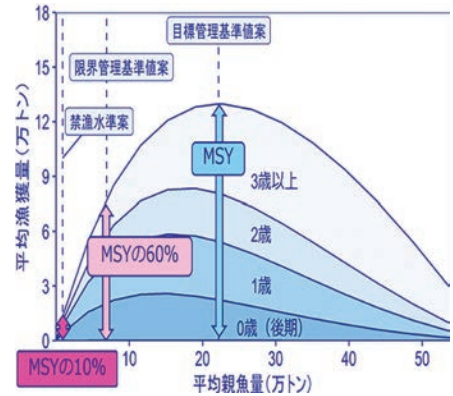


図5. 管理基準案と禁漁水準
(水産研究・教育機構より)

β	2020	2021	2022	2023	2024	2025	2026	2027	2028	2029	2030	2031	2032
1.0	11.8	12.2	10.6	11.8	12.3	12.7	12.9	12.9	12.9	12.9	12.9	12.9	13.0
0.9	11.8	12.2	9.8	11.3	12.1	12.7	12.9	12.9	12.8	12.8	12.8	12.8	12.8
0.8	11.8	12.2	8.9	10.7	11.8	12.6	12.7	12.6	12.3	12.2	12.3	12.3	12.4
0.7	11.8	12.2	8.0	10.0	11.3	12.2	12.2	11.9	11.6	11.4	11.5	11.6	11.7

図6. 管理基準案と禁漁水準（水産学・教育機構より）

資源評価結果に基づき提案された漁獲管理規則（案）では、目標管理基準値となる親魚量を実現するための将来の平均漁獲量は、二〇二〇年の一・八万トンに対して、標準的な安全係数（ β ＝0.8）とした場合、二〇二二年は八・九万トン、管理目標年度である十年後の二〇三二年は一・四万トンと予測されています（図6）。

おわりに

二〇二二年二月には、令和四年度ブリ資源評価会議が開催され、最新の資源評価結果について検討がなされます。また、漁業者や関係者が自由に参加でき、本系群の資源管理方針について検討する検討会（ステークホルダー会）も開催予定とされています。

※わが国周辺の水産資源の現状を知るために
(<https://abchan.fra.go.jp/index.html>)

スマートフォン用サイト

<https://www6.kaiho.mlit.go.jp/sp/index.html>



各情報のアイコンをタップすると情報の件数等が表示され、さらにタップすると詳細な情報が表示されます。

気象警報・注意報等

気象警報・注意報等のアイコンをタップすると気象庁が発表する気象警報・注意報等を確認できます。

気象現況

気象現況のアイコンをタップすると「風向、風速等」の数値等が確認できます。

海域情報

海域の図形をタップすると船舶事故が多発する海域などの情報が確認できます。

現在地の座標

現在地の緯度・経度を表示します。



海難防止に係る安全啓発情報等の表示

全国的に共通する情報
海上保安部等が提供する情報（地域情報）
※さらに表示ボタンをタップすると詳細情報が表示されます。

緊急情報

緊急情報のアイコンをタップすると航行船舶に影響のある緊急情報が確認できます。

【緊急情報】水中情報発信機（探知機）			
発表日時	2019/02/09 19:40	発表場所	大坂海上保安部
対象海域	高松、高松、第二区	発表内容	大坂海上保安部
発表者			
内容	探知機が正常に動作しているか、定期的に探知機が動作しているかを確認してください。 (注) 探知機が正常に動作している場合は、探知機が動作していることを確認してください。		

※イメージ図です。

パソコン用サイト

<https://www6.kaiho.mlit.go.jp/>



携帯電話用サイト

<http://www6.kaiho.mlit.go.jp/m/index.html>



●本サービスは無料でご利用いただけますが、サービスを利用するために必要な設備やウェブアクセス、電子メールの受信等に必要費用（通信料）については利用者の負担となります。

漁船海難月報 令和4年11月号

第七管区海上保安本部
交通部安全対策課 発行

令和4年10月発生
七管内漁船海難 計9隻

令和4年10月累計 68隻 (前年76隻)

漁船海難発生隻数は前年に比べ 8隻減少

漁船海難発生数 (速報値)		県別内訳
衝突	★ 5	山口県 0 8(10)
乗揚	● 3	福岡県 2 18(12)
浸水	● 1	佐賀県 1 8(4)
		長崎県 6 26(39)
		大分県 0 8(11)
		合計 9隻 68隻 (76隻)
		(〇は昨年同月)

合計 9隻 (昨年 5隻)	累計死亡・行方不明者数 6名(令和4年10末日現在)
死亡、行方不明者: 0名	



衝突・乗揚事故多発!

事故を防止するために

見張りの徹底!

衝突・乗揚事故の原因の約6割は「見張り不十分」によるものです。10月は、特に**操業中の事故**が立て続けに発生しました。魚群探知機の使用時や投網作業時等、作業に没頭して見張りが疎かになりがちです。常時適切な見張りを励行し、衝突・乗揚事故を防ぎましょう。

操業中でも気を抜かん!

居眠りに注意!!

居眠り運転の多くは、操業後の帰港中や自動操舵使用中に発生しています。もし、眠気を感じた時は、「窓を開けて換気」「体を動かす」などの対策を講じる他、普段から十分睡眠をとり、睡眠不足が生じないように規則正しい生活習慣を心掛けましょう。

居眠り注意!

自動操舵使用時は注意!!!

自動操舵装置は、操船の負担を軽減し見張りに専念するためのもので、他船や障害物を避ける機能はありません。自動操舵中、他の作業に没頭すれば、見張りが疎かになり、衝突・乗揚げ事故に繋がります。自動操舵使用中であっても、常時適切な見張りを行いましょう。

また、次の場合は、手動操舵に切り替え安全に操船しましょう。

- ①港内 ②船が多い海域 ③荒天、視界不良時
- ④周囲に浅瀬等がある場合 ⑤潮流が強い狭水道 ⑥他船への接近時 ⑦変針時



過去10年の衝突乗揚事故原因 (598隻)
見張り不十分 63% 373隻

あっぱれ



信頼を実績で築く
船舶塗料の専門店
CMP 中国塗料株式会社 山二塗料です

外壁塗装+屋根塗装なら 無料 見積り!!
山二におまかせください!!

創業昭和24年の実績を積んだ専門店
山二塗料産業株式会社
〒904-0102 長崎県長崎市大和町1丁目1番3号
☎ 095-837-8020
☎ 095-837-8020
☎ 099-260-0600
〒901-0103 鹿児島県鹿児島市加納町2-20

☐ 佐世保店 ☎ 0956-31-8020
☐ 長崎店 ☎ 095-837-8020
☐ 鹿児島店 ☎ 099-260-0600

グラビア印刷・ラベル・農水産用包装資材・発泡スチロール・包装機械



包装資材メーカー

株式会社 **丸本**

本 部/長崎市田中町593-1 TEL(095)837-1100
営業部/長崎市田中町593-1 TEL(095)837-8205
メールアドレス/eigyoubu@marumoto-pack.co.jp
工 場/福岡



定置網周辺の潮流・水温
リアルタイム計測

<主な仕様>
フロート径 : Φ100cm
フロート材料 : 厚膜ウレタンコーティング樹脂製
筐体材質 : 耐食アルミニウム合金
全備質量 : 約52kg(蓄電池含む)
適用電源 : 鉛蓄電池(12V80AH)
<適合機器>
通信機器 : 携帯電話(ドコモ、ソフトバンク、MVNO)
計測センサ : 潮流(流向流速)、水温

株式会社ゼニライトバイ
九州営業所 TEL:092-674-0001 FAX:092-674-0002

日付	時刻	電圧	外気温	水温	流速(cm/sec)	流向	電圧	流速(knot)
2020-07-09	08:40:36	6.06	24.1	20.52	15.24	20.86	11.14	0.30
2020-07-09	08:30:33	6.05	24.1	20.49	11.92	27.24	11.14	0.23
2020-07-09	08:20:33	6.06	24.4	20.48	11.95	26.53	11.13	0.23

潮流・水温観測用バイ

一般作業用長靴
ハイピジョン (23.0cm~28.0cm)

合羽
シーガル201

SHIBATA
シバタ工業株式会社
長崎出張所 〒852-8124 長崎市辻町 3-40 平山ビル 1F
TEL.095-844-1210

ONLINE STORE
<https://shibataproshop.jp/>

FURUNO

フルノ九州販売株式会社

本 店 〒852-8003 長崎市旭町3番15号 ☎(095)861-3261
西九州支店 〒852-8003 長崎市旭町3番15号 ☎(095)861-3261
北九州支店 〒750-0067 山口県下関市大和町1丁目11番3号 ☎(083)267-9111
南九州支店 〒889-3204 宮崎県日南市南郷町中村乙4847番地 ☎(0987)64-1108

<http://www.furuno.co.jp/>

Printing&Planning
SEIBUNSHA

(有)正文社印刷所

〒850-0874 長崎市魚の町6番6号
TEL(095)826-0211 FAX(095)825-0538

URL <https://seibunsha.jp>

貝殻
リサイクル魚礁

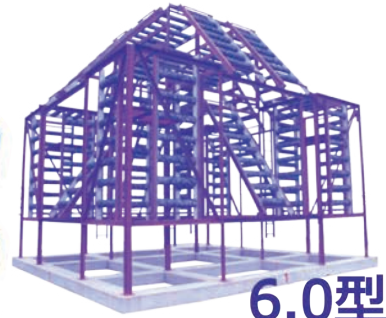


再生材料を使用 88%
品名 シェルナース
製造者 海洋建設株式会社

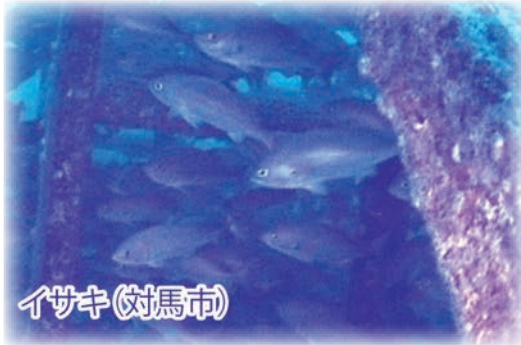


長崎県認定リサイクル製品

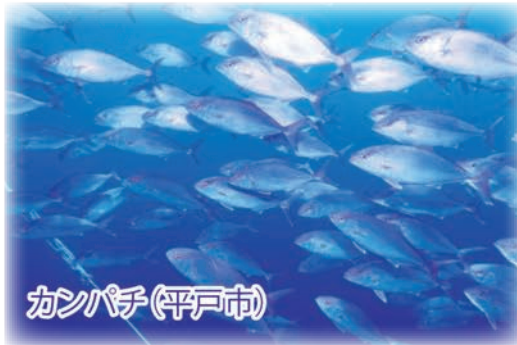
JFシェルナース



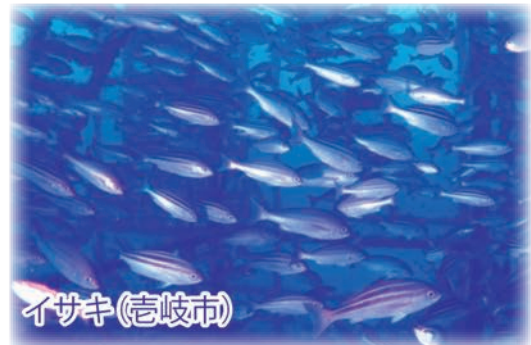
6.0型



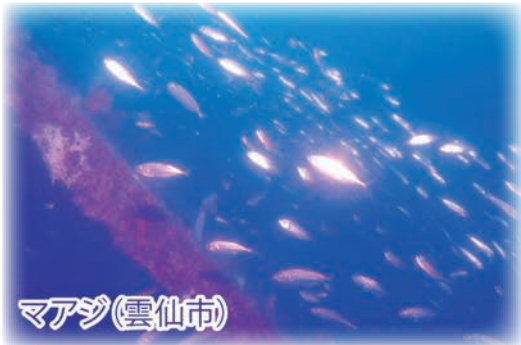
イサキ(対馬市)



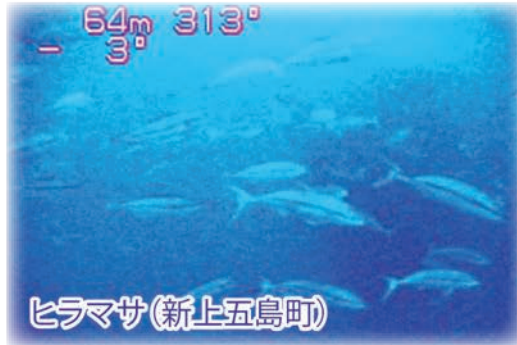
カンパチ(平戸市)



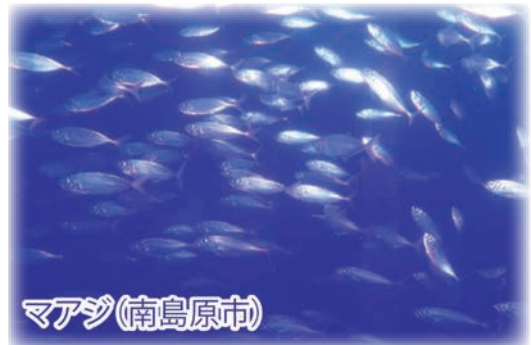
イサキ(壱岐市)



マアヅ(雲仙市)



ヒラマサ(新上五島町)



マアヅ(南島原市)

お問合せ

JF長崎漁連 購販部 購買課 TEL 095-829-2420

開発・製造

海洋建設株式会社

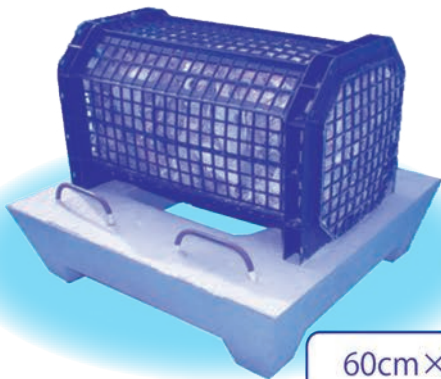


漁師の考えた藻場ブロック

かいそう
貝藻くん



貝藻くん紹介
動画 (YouTube)
ご覧ください！



長崎県 約900基
(全国 約8,700基)の
採用実績
(2013~2021.3)

60cm×55cm×45cm、重量60kg



クロメ生育状況

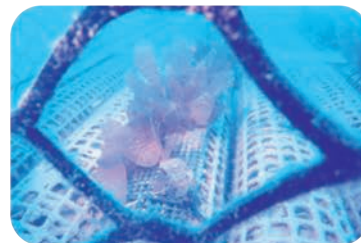


貝藻くんの
下に隠れるクエ

シェルナース フラス1.0型



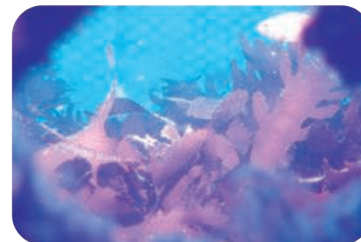
⇐ 漁業者による
種苗の準備



2ヶ月後 (長崎市)



4~5ヶ月後 (対馬市)



1年5ヶ月後 (平戸市)



2年2ヶ月後 (諫早市)

取り付けた海藻は
順調に生長しています！

JF
JFグループ

着けよう、
あなたが家族のことを
思うなら。



めさせ！
海難事故ゼロ



反射リフレクター
エア吹入補充パブル
ホイッスル
炭酸ガスボンベ
手動レバー

自分の命は自分で守る！

わずらわしさと窮屈さから解放！
ベスト感覚で着れる
ファッションなライフジャケット
常時着用型救命胴衣(自動膨張式)

お問い合わせは、長崎県漁連 購買課まで TEL 095-829-2418~2420

インターネットショッピングサイト

長崎県の安全・安心で新鮮な鮮魚・加工品を

インターネットを通じてダイレクトに食卓へお届けします！！

長崎漁連ウェブ
ショッピング

長崎漁連 0120-357-037
<https://www.jf-nagasaki.com>

長崎漁連

全商品販売価格より
1割引
割引後の商品代金
2千円以上で
送料無料

よかも
キヤンペ

長崎漁連 検索

JF 長崎県漁業協同組合連合会

漁協は、JFグループへ。

JFブランド商品

“ギョレンオイル大漁シリーズ”

漁船用エンジンのための最高級オイル。

〈エンジンオイル〉

大漁スーパー

大漁ロイヤル

大漁LL

〈油圧作動オイル〉

大漁ハイドロスーパー

〈冷凍機オイル〉

大漁ベストクール



海には、JFマークの商品を。

JF

JFグループ

問い合わせ先

JF全漁連 購買事業部 石油第2課

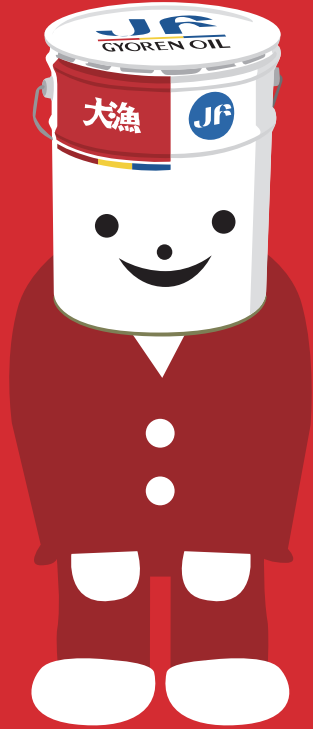
TEL 03-6222-1323

JF長崎漁連 購買課

TEL 095-829-2419

発行／長崎県漁業協同組合連合会 長崎市五島町二番二十七号 電話（八二九）二四一三 千八五〇一〇〇三六
年間購読料二〇〇〇円 会員の購読料は会費を含む

JF
JFグループ

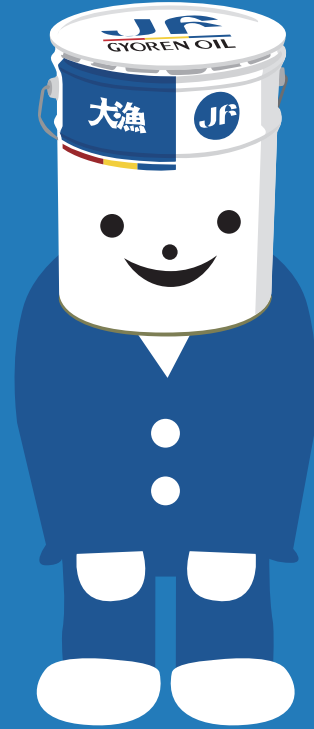


これからもよろしく大漁オイル

ギョレンオイル
大漁
シリーズ
(エンジンオイル)
大漁スーパー
大漁ロイヤル
大漁LL
(油圧作動オイル)
大漁ハイドロスーパー
(冷凍機オイル)
大漁ベストクール



JF
JFグループ



これからもよろしく大漁オイル

ギョレンオイル
大漁
シリーズ
(エンジンオイル)
大漁スーパー
大漁ロイヤル
大漁LL
(油圧作動オイル)
大漁ハイドロスーパー
(冷凍機オイル)
大漁ベストクール

